

# **Die Alchemie der Schöpfung ~ Teil 1**

Die Arkturianer und IlliaEm durch [Suzanne Lie](#), ab 13.05.2013

Übersetzung: SHANA, <http://www.torindiegalexien.de/>



## **Umwandlung des Bewusstseins**

Liebe aufsteigende Menschen,

Wir werden heute mit euch über die Alchemie der Schöpfung sprechen. Alchemie ist ein Prozess der Materie durch die Erhöhung seiner Resonanz in eine höhere Frequenz verändert. Also ist die Alchemie der Schöpfung eigentlich Umwandlung. In der 3. Dimension ist Schaffung ein Zeit-gebundenes Konzept, das genau das polare Gegenteil von Zerstörung ist. Allerdings gibt es jenseits von Zeit keine Gegenteile, keine Geburt und keinen Tod. Stattdessen gibt es nur Umwandlung.

Eine Form der Umwandlung ist der Prozess der Umhüllungen des Bewusstseins (*Körper und/oder Form*), ihre Resonanz in eine höhere Frequenz von atomarer und/oder energetischer Schwingung zu erhöhen. In einem physischen Körper drehen sich die Atome dreidimensionaler Materie zu einer höheren Frequenz, was in einer höheren Resonanz resultiert.

Wenn die Materie/Körper seine Resonanz erhöht, bevor der Bewohner seinen/ihren Bewusstseinszustand erhöht, kann das menschliche Bewusstsein vielleicht nicht die Kalibrierung mit dem Körper aufrechterhalten. **In diesem Fall** wird sich das Bewusstsein vom Körper trennen, was auf den physischen Ebenen oft als der Tod bezeichnet wird. Allerdings ist Tod eigentlich nur eine Bedingung für die Form.

Wenn die Resonanz der Form schneller als das Bewusstsein des Menschen steigt, was sehr selten vorkommt, wird der Bewohner der Astral-Ebene zurückgegeben werden, um auf Zuweisung eines neuen Körpers zu warten. Allerdings kann ein Mensch mit einer höheren Frequenz im Bewusstsein dann die Form bewohnen, wenn es ein Seelen-Abkommen mit dem bisherigen Bewohner gegeben hat. Dieses Szenarium tritt mit **„Walk-Ins“** auf. Mit anderen Worten, wenn der Bewohner der Form die Kalibrierung mit der ständig eskalierenden Form nicht aufrechterhalten kann, kann der Bewohner sich dafür entscheiden, den Körper zu verlassen und einem Bewusstsein von einer höheren Resonanz erlauben, ihn zu bewohnen.

**Auf der anderen Seite** gibt es Ereignisse, in denen sich das Bewusstsein jenseits der Frequenz-Rat der physischen Form ausdehnt. Wenn dies geschieht, steigt das Bewusstsein über die Grenzen der physischen Form auf und gibt die physische Form auf, weil seine Resonanz für das Bewusstsein zu niedrig geworden ist, um in diesem Körper

bequem zu leben. Im Laufe der Geschichte der Erde wurde diese Erfahrung als persönlicher Aufstieg bekannt.

**Ein drittes Beispiel** der Umwandlung ist, wenn sowohl der physische Körper, als auch das Bewusstsein in einer Weise umwandeln, in der das Bewusstsein und die Form gemeinsam mitgerissen werden. So wandelt die Frequenz der Resonanz des Bewusstseins und des Körpers in höhere Frequenzen um, während sie miteinander in Kalibrierung bleiben.

Auf diese Weise kann eine Person ihr Bewusstsein in die Frequenz der 5. Dimension und darüber hinaus beschleunigen, während ihre Form dem Anstieg der Resonanz des Bewusstseins entspricht und umgekehrt. In diesem Fall kann man über viele Jahre dem Bewusstsein viel vermitteln und sehr erweitern. Gleichzeitig bekommt der Körper eine besondere Behandlung in Bezug auf Nahrung, Bewegung, Übungen usw.

Wenn das Bewusstsein des Bewohners hoch genug ist, kann der Bewohner seinen/ihren höchsten Zustand bewusst benutzen, sein geöffnetes Drittes Auge mit seinem Hohen Herzen zu verbinden. Mit dieser Verbindung kann das menschliche Bewusstsein euren Körper anweisen, bestimmte Hormone freizusetzen. Diese Hormon-Freisetzung geschieht, während der Bewohner in einem Delta-Wellen-Bewusstsein ist, damit er/sie bewusst die zerebrale Hirnrinde anweisen kann, bestimmte chemische Änderungen einzuleiten.

Beispielsweise können erfahrene Jogis auf dem Schnee sitzen und ihn zum Schmelzen bringen, wochenlang in den Ruhezustand gehen und/oder bewusst direkt die Zirbeldrüse, die Hypophyse meistern, freudig darüber Mitteilungen zu geben und ihre Frequenz des Körpers um das Vielfache zu erhöhen. Viele Rituale hinsichtlich Nahrung, Schlafen und Bewegung arbeiten zusammen, damit der Körper seine Resonanz genug für das höhere Bewusstsein anheben kann, um weiterhin diese Form zu bewohnen.

Um diesen höheren Bewusstseinszustand zu erreichen, müsst ihr allerdings all eure Aufmerksamkeit in diese Bemühung leiten. Daher sind es zumeist jene, die sich diesem Prozess widmen können, die ein isoliertes Leben führen, indem sie viele Stunden täglich meditieren können, während ihre Gemeinschaft sich um sie kümmert. Mit anderen Worten, diese Menschen müssen in der Regel ihr Leben der Erleuchtung widmen. In der Tat treten sie üblicherweise als Kind in ihre spirituelle Gemeinschaft ein.

Andererseits, was euch **JETZT** geschieht ist, dass das höhere Licht 97 % eurer DNA aktiviert und evolutionäre Veränderungen in beidem schafft, in eurem Zustand des Bewusstseins und eurem Erdengefäß. Sobald diese DNA völlig aktiviert ist, erleichtert es das Erinnern an mehrdimensionales Denken, was zu höheren Zuständen des Bewusstseins führt. Die DNA wirkt auch auf die Zellkörper ein, um die Umwandlung des Körpers in eine höhere Resonanz zu initiieren.

In diesem Fall hilft eine äußere Quelle sowohl dem Bewusstsein als auch dem Gefäß/Körper, mit einer höheren Frequenz mitzuschwingen. Dieses höhere Licht ist allerdings nicht auf eine Schläfen-Situation eingeschränkt. So erfahren die Menschen die großartige Herausforderung in ihr mehrdimensionales Denken zurückzukommen, ihr Bewusstsein zu erweitern und die Frequenzen ihrer Form völlig zu verschieben, während sie mit ihren 3D-Verpflichtungen und Aufgaben weitermachen.

Durch die Erhöhung der Resonanz eures Bewusstseins, könnt ihr die inneren Anpassungen in der Frequenz eurer Form überblicken. Damit wird euer Bewusstsein aktiv in eure physiologischen Veränderungen einbezogen und der ganze Körper funktioniert als **EIN** Wesen, um alle lebenswichtigen Organe und andere lebenserhaltenden Mechanismen zu halten und im Einklang mit der wachsenden Resonanz eures Bewusstseins zu arbeiten.

Diese Art immenser Umwandlung der Form beginnt in der Quelle. Die makellosen Konzepte der Änderungen in der Form gehen von der Quelle aus. Die Elohim sind die Halter der Form, die das makellose Konzept von der Quelle erhalten und den Prozess initiieren, diese Konzepte in die unteren Welten hinunterzubringen.

***IlliaEm, Elohim von Arkturus wird diesen Prozess beschreiben.***



### ***ELOHIM VON ARKTURUS***

#### ***Unsere Lieben in menschlicher Form***

Wir, IlliaEm, haben viele Jahre nicht durch diese bewusste Form mit euch gesprochen, und es ist ein Vergnügen, wieder gerufen zu werden. Wir, die Elohim, erhalten die reinen Konzepte aus der Quelle von Alles Was Ist, und beginnen den langen Prozess der Verschmelzung von Spirit in Materie, um eine Form für jedes göttliche Ideal zu schaffen. Unser Prozess beginnt in den 11./12. Dimensionen und Welten der Materie.

Ihr mögt vielleicht denken, dass nur physische Dinge wichtig sind, aber es gibt andere Formen von „**Materie**“ mit unterschiedlichen Frequenzen der Realität. Alle Materie beginnt als ein Göttliches Ideal, das eigentlich eine Göttliche Gedankenform ist. Sobald wir Elohim ein Göttliches Ideal empfangen, leiten wir den Prozess ein, es durch die formlosen Wirklichkeiten des wirbelnden Lichts herunterzuschalten, so dass das Ideal mit bedingungsloser Liebe genährt werden kann, die die höchste Frequenz des Lichts ist.

Diese bedingungslose Liebe vermischt sich mit dem Göttlichen Ideal, um eine kollektive Format-ähnliche Matrix zu schaffen. Die Materie jeder einzelnen Dimension kann mittels der Bindungskraft der bedingungslosen Liebe an der Matrix haften. In den Frequenzen über der 7. verschiebt und ändert sich die Form ständig, wie ein riesiger Ozean oder Weltraum. Diese wechselnden Energiemuster werden von den anderen Bewusstseins-Strömen ganz anders wahrgenommen und erfahren werden.

In den höheren Frequenzen der Wirklichkeit schwingen wirbelnde Lichte des Bewusstseins mit der veränderlichen Form der Ströme der Möglichkeiten mit. Diese wirbelnden Lichte sind Einheiten des kollektiven Bewusstseins, die sich in der Einheit gesammelt haben. Wenn ein Kollektiv in perfekter Einheit zum Fluss in einem bestimmten Energie-Muster/Matrix schwingt, teilen sie sich **EINE** Erfahrung. Dieses Kollektiv gibt diesem Energiemuster über ihre vereinigten Interaktionen und Reaktionen eine lockere Form.

Wenn das Kollektiv es wünscht, kann es dieses Energie-Muster in eine niedrigere Frequenz der Wirklichkeit heruntertransformieren. In den Frequenzen der siebten durch bis in die höhere fünfte Dimension existiert Form, solange ein bewusstes kollektives Bewusstsein seine Aufmerksamkeit dieses Muster/Matrix aufrechterhält. Wenn also ein kollektives Bewusstsein in dieses Muster fließt und damit über seine bedingungslose Liebe bindet, führen sie Leben dem Göttlichen Ideal zu.

Wenn dieses Muster von einem Ideal, Verhalten und/oder Konzept besteht, kann es kollektiv in niedrigere Frequenzen der Realität weitergegeben werden, wo die mögliche Realität eine Licht-Matrix der Form werden kann. Jeder Ausdruck des Bewusstseins interagiert mit dieser Licht-Matrix eines Göttlichen Ideals entsprechend der Frequenz seines Bewusstseins und der Absicht seiner Interaktion.

So kann die gleiche Matrix von verschiedenen Frequenzen ganz unterschiedlich vom Licht-Bewusstsein erlebt werden. Einige dieser kollektiven Bewusstseins-Entitäten können auf Wunsch schrittweise eine Matrix in der Frequenz von universeller, planetarer und/oder persönlicher Form heruntertransformieren. Damit tritt das Göttliche Ideal ins Reich potentieller Form ein. Dies kann die Matrix in eine Frequenz der Realität heruntertransformieren, wo die Form beständiger ist und Ideale, Verhaltensweisen und Konzepte mit Emotionen interagieren.

Bedingungslose Liebe ist kein Gefühl. Es ist die höhere Frequenz von Licht. Allerdings ist bedingungslose Liebe eine Konstante durch alle Frequenzen der Wirklichkeit, die eine Emotion in den unteren, formbasierten Welten wird. Wenn eine Energie-Matrix erfolgreich in diese niedrigeren Frequenzen heruntertransformiert wird, kann es die Emotion der Liebe in einer Form erfassen.

Es scheint nicht, dass „Verhalten“ eine Form annehmen kann, aber es funktioniert. Während die Matrix beginnt eine beständigere Form zu halten, gewinnt es sein eigenes Energie-Feld. Dieses Energie-Feld stimuliert ein beständiges Verhalten in den Wesen dieser Realität. Verhalten ist eine Reaktion auf Reize. Die Reaktion auf Reize senkt die Frequenz dieses Ideals in die 3./4. Dimension ab.

Auf diese Weise haben Universen, Galaxien und Planeten gleichmäßige Absichten, die in kollektiven Reaktionen resultieren und kollektives Verhalten stimulieren. Dann bilden sich Bewusstseinsströme, die die Erfahrung der Form wünschen, ein Universum, Galaxie oder Planeten wählen, die ihnen die Erfahrungen verschaffen und ein bestimmtes Verhalten hervorrufen werden. Deshalb wird das Verhalten wieder und wieder repliziert, um das primäre Verhalten für diese kollektive Realität zu werden.

Beispielsweise haben jene, die eine Form in der Milchstraße, dem Sonnensystem von Sol und auf dem Planeten Erde eingenommen haben, um eine polarisierte Realität zu erleben, die von Zeit, Raum, Trennung und Beschränkung regiert wird, dies ausgewählt. Jene unter euch, die viele Inkarnationen in dieser Version der Realität verbracht haben, fragen sich vielleicht, warum ein Lebensstrom eure Welt wählen würde.

Allerdings bieten die Herausforderungen eurer Welt eine immense Vielfalt von Reizen wie das Konzept von Zeit und die Illusion der Polarität, Trennung und Widerstand. Diese Erfahrungen können wirklich attraktiv für ein Bewusstsein sein, dessen jeder Gedanke und jede Emotion in unmittelbare Manifestation kommen. Diese potentiellen Menschen wünschen die Erfahrung der Manifestation in langsamer Bewegung mit ihren Schaffungen von unzähligen Abfang-Mustern zu beeinflussen.

Genauso wie ihr wählen könnt nach einem langen Urlaub wieder „zurück zur Arbeit“ zu gehen, haben diese Lebensströme der Erde der 3./4. Dimension gewählt, die Herausforderungen einer physischen Welt zu erleben. Weiterhin sind viele höhere Wesen auf der Erde inkarniert, um Gaia bei ihrer Rückkehr in ihren höheren Ausdruck zu unterstützen. Oft sind sie naiv in Bezug auf die vielen Fallen der Dichte in der physischen Realität, aber sie werden früh genug alles über sie zu lernen.

Andererseits fühlt sich das planetare Wesen, eure 3D-Gaia, komplett mit der Erfahrung der Polarität. In Wirklichkeit ist Gaia der ständigen Bedrohung ihrer planetaren Existenz müde. Glücklicherweise wird der Bereich des Raumes, durch den die Erde als Planet gegenwärtig reist, mit höheren Frequenzen des Lichts bestrahlt.

Dieses höhere Licht verbessert das dreidimensionale Betriebssystem der Erde zu einem mehrdimensionalen Betriebssystem. Damit diese Verbesserung sich in eine persönliche Matrix integriert ist erforderlich, dass jeder Mensch seine/ihre alten dreidimensionalen Systeme abschließt. Wenn diese alten Systeme, Verhalten, Aktionen, Gedanken und Emotionen nicht heruntergefahren werden, wird die planetare Aktualisierung für sie persönlich nicht verfügbar.

Das oben beschriebene Szenario ist genau das, was auf der Erde aufgetreten ist. Die Menschheit sollte die am weitesten entwickelte Form des Lebens auf der Erde sein.

Allerdings haben viele Menschen abgelehnt, bestimmte Verhalten, Gedanken und Emotionen abzuschließen. Daher ist die planetare Aktualisierung blockiert worden. In der Realität wollen einige Menschen auf der Erde keine Verbesserung. Sie sind zu sehr an die niedrigeren Frequenzen der Macht-über-andere gebunden.

Daher sind sie resistent gegen das Göttliche absteigende Ideal der Umwandlung der Erde in ihren fünfdimensionalen Ausdruck. Jene, die ihre **Macht-über-andere** bewahren wollen, nehmen diese Göttliche Matrix als eine Bedrohung für ihre persönliche Macht wahr. Deshalb wollen sie nicht an der Manifestation dieses Ideals teilnehmen. Tatsächlich haben einige sogar versucht es zu stoppen. Allerdings ist ein Mensch nicht fähig, die Manifestation eines Göttlichen Ideals zu blockieren, egal wie viel Macht sie über „andere“ zu haben scheinen.

Das Konzept der Macht-über-andere ist in der Milchstraße über Millionen von Jahren bekämpft worden. Glücklicherweise haben die meisten dieser Galaktischen Kämpfe aufgehört, weil jene, die Macht-über-andere wollten, erkannt haben, dass sie eine große Erweiterung im Bewusstsein erlangen, wenn sie zur Macht innerhalb ihres **SELBST** umschalten. Aber dieser Kampf hat sich auf der Erde fortgesetzt ~ besonders während dieser letzten 2.000 eurer Jahre.

Gaia ist der Kriege und Konflikte überdrüssig und ist zur Entscheidung gekommen, dass ihr planetares Sein in ernster Gefahr ist, wenn sie diese Anhebung in ein neues Betriebssystem nicht abschließt. Deshalb bewegt sie sich mit der vollen Unterstützung ihrer Pflanzen- und Tier-Königreiche vorwärts. Aber viele der menschlichen Geschöpfe widersetzen sich dieser Veränderung, weil ihr Bewusstsein so niedrig geworden ist, dass sie sich nicht einmal bedingungslose Liebe vorstellen können, die die Basis der neuen Verbesserung ist.

Allerdings haben die anderen Menschen, die diese Änderung unterstützen, ihrem Bewusstsein ermöglicht, die höheren Frequenzen des Lichts anzunehmen, die jetzt den Planeten Erde überschwemmen. Diese Menschen von Gaia gewinnen mehr und mehr Zugang zu den Frequenzen der bedingungslosen Liebe. Wenn ihr Bewusstsein mit bedingungsloser Liebe gefüllt ist, halten sie das Potential für die Schaffung weit mehr als jene, die ihr niedrigeres Bewusstsein der Macht-über-andere beibehalten haben.

Während der Prozentsatz menschlicher Bevölkerung ständig wächst, die mit der bedingungslosen Liebe mitschwingt, wird der Anteil der menschlichen Bevölkerung, die Furcht-basiertes Verhalten, Opfer anderer sein oder Macht-über-andere halten, ständig abnehmen. Schließlich werden viele die Auflösung von bestimmten Verhaltensweisen, Konzepten, Gedanken und Emotionen annehmen, die das Fundament des alten polarisierten Betriebssystems sind.

Dieses alte Betriebssystem befindet sich in dem Prozess, durch ein Quanten-Betriebssystem ersetzt zu werden, das direkt mit Photonen-Licht funktioniert, um sofort über Gedanken Flashes in Form von bedingungsloser Liebe zu schaffen. Daher entstehen tatsächlich neue Formen auf der Erde, die nur von jenen erfahren werden können, deren

Bewusstsein und somit auch die Wahrnehmung, in Resonanz zur 5. Dimension und darüber hinaus sind.

Jene, die die niedrigeren Zustände des Bewusstseins als Opfer/Täter beibehalten, werden nicht fähig sein, die neuen Formen des Erden-Lebens zu erfahren, weil sie nicht fähig sein werden, dieses wahrzunehmen. Ihre mentale Matrix und die Frequenz der emotionalen Reaktionen/Schaffungen können keine Frequenzen wahrnehmen, die mit der dreidimensionalen Form mitschwingen.

Also werden sie bald **„aus dem Spiel herausfallen“**, weil sie das Spielfeld nicht mehr wahrnehmen können. Sie werden mit den dreidimensionalen Illusionen weitermachen, die als Realität entsprechend des alten dreidimensionalen Betriebssystems wahrgenommen wurden. Sie werden nicht fähig sein, höhere Frequenzen, Realitäten, wahrzunehmen oder daran teilzunehmen, weil man nur an einer Realität teilnehmen kann, die man auch wahrnimmt.

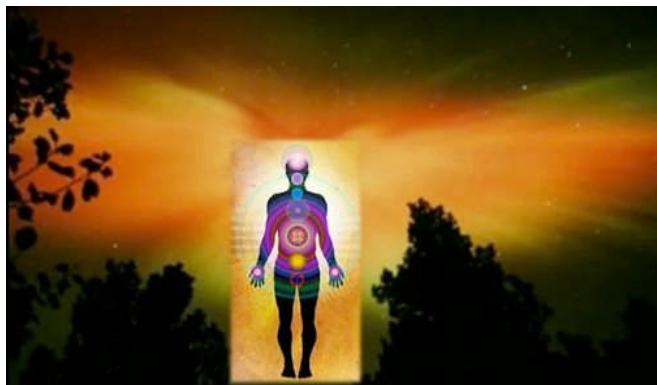
Inzwischen werden jene, die das mehrdimensionale Betriebssystem angenommen haben, fähig sein, die Manifestation des Göttlichen Ideals des planetaren Aufstiegs in ihrem täglichen Leben erfahren zu können. Jene, die einmal in den niedrigeren Frequenz-Feldern der Realität spielten, werden ihre Aufmerksamkeit und so ihre Wahrnehmung den höheren Frequenz-Feldern zuwenden, um eine völlig andere Wirklichkeit zu erfahren.

Dieser Prozess wird ähnlich dem sein, einen Film im Keller eines Theaters anzusehen und dann zu wählen, diesen Bildschirm zu verlassen, die Treppe zum Hauptfoyer hinaufzugehen, um eine andere Version dieses Filmes zu verfolgen. Der Film im Keller basiert auf Macht-über-andere und die daraus resultierende Furcht und Unterwerfung, das ändert sich, wenn der Krieger kämpft und gewinnt, so dass eine andere Gruppe Macht-über jene haben kann, die sie gerade bekämpften.

Andererseits basiert die Bewegung ins Hauptfoyer auf Menschen, die lernen alle Anhaftungen an Konflikte freizugeben. In Wirklichkeit weigern sich diese Menschen, an der Illusion von Trennung und Beschränkung teilzunehmen, das sie eine andere, auf bedingungslose Liebe basierende Wirklichkeit entdeckt haben. Sie haben es entdeckt, indem sie ihr Bewusstsein in die höheren Frequenzen ausdehnten, in denen die bedingungslose Liebe normal ist und die Furcht wird langsam vergessen.

Welchen Film möchtet ihr sehen?

IlliaEm, Elohim von Arkturus



**Die Alchemie der Schöpfung ~ Teil 2**

**Die Arkturianer 29.05.2013**

## **Umwandlung der Materie**

Um eure physische Form umzuwandeln ist am besten, wenn ihr eure Verbundenheit mit der menschlichen Individualität loslasst und an euch als ein planetares Wesen denkt. Um über ihre physischen Körper umzuwandeln und auszusteigen in die 5. Dimension, statt zu „sterben“, ist es in dieser großen Ära normal, dass ihr dafür die Unterstützung der Erde benötigt. Gleichzeitig, damit die Erde aufsteigen kann, ohne ihre physische Form auszulöschen, benötigt sie eure menschliche Hilfe.

Deshalb, liebe Menschen und galaktische/himmlische Wesen in Menschengestalt, müsst ihr euer persönliches Bewusstsein in das planetare Bewusstsein ausdehnen. Auf diese Art und Weise gibt es kein Gefühl von persönlichem Opfer oder Furcht. Es gibt nur die große Einheit von Mensch und Planet, die als **EIN WESEN** aufsteigen. Weiterhin bitten wir, dass jene von euch, die zu ihrem mehrdimensionalen **SELBST** erwacht sind, ihren Prozess nicht mehr zurückhalten. Andere haben die Mission gewählt, mit den Anfängern zu arbeiten.

Jene unter euch, die mit ihrem mehrdimensionalen **SELBST** vereint werden, sind bereiter, als ihr vielleicht denkt. Darüber hinaus erlaubt ihr dem höheren Licht euer Bewusstsein in höhere und höhere Ausdrücke des **SELBST** auszudehnen. Gleichzeitig erweitert sich euer Bewusstsein tiefer und tiefer in eure atomaren, subatomaren und Quanten-Ebenen des Bewusstseins. Mit anderen Worten, ihr erhöht nicht einfach nur euer Bewusstsein. Ihr erweitert euer Bewusstsein weit jenseits der physischen Erde, ebenso wie tief in die Matrix der Erde.

Euer Bewusstsein dehnt auch eure Wahrnehmungen aus. Wenn ihr eure Wahrnehmungen erweitert, könnt ihr eure Gen-Aktivität verändern. Wenn ihr wählt zu **GLAUBEN**, dass eure höheren Wahrnehmungen „wahr“ sind, erhöht ihr euer Wahrnehmungsfeld bis in die Frequenzen der vierten und fünften Dimension. Dieses erweiterte Wahrnehmungsfeld aktiviert die neuronale Aktivität der 97 % mehrdimensionaler **DNA**. Diese mehrdimensionale **DNA** sind mit euren höheren Ausdrücken des **SELBST** sowie mit jeder Zelle des Körpers verbunden.

Euer Erdengefäß ist ein intelligentes biologisches Erdengefäß, genau wie unsere Sternenschiffe biologisch sind. Das gegenwärtige Gefäß für euer Bewusstsein ist nur eines von unzähligen Gefäßen auf unzähligen Dimensionen und parallelen und/oder anderen Wirklichkeiten. Ihr habt euch entscheiden, das Kommando über euer gegenwärtiges persönliches Erdengefäß zu übernehmen, dessen vierdimensionales ätherisches Gefäß sich während der Meditation oder wenn ihr „schlaf“ in die höheren Dimensionen erweitern kann.

Euer „**dominanter Zustand des Bewusstseins**“ ist der Zustand des Bewusstseins, der eure täglichen Leben und ständigen Wahrnehmungen lenkt. Dieser Zustand des Bewusstseins ist in der Regel während einer tiefen Meditation irgendwo **zwischen** euren höchsten Frequenzen des Bewusstseins erreichbar, und die Frequenz des Bewusstseins ist verantwortlich dafür, euch zu führen, zu reagieren statt zu interagieren. Mit anderen Worten, es ist auf halbem Weg zwischen dem höchsten und dem niedrigsten Zuständen des Bewusstseins.

Sobald ihr erkennt, dass der Akt der Reaktion den **Punkt der Wahrnehmung** bestimmt, wird euch in eurem **dominanten Bewusstseins-Zustand** bewusst, dass ihr wähltet zu reagieren. Mit anderen Worten, die Wahrnehmung, auf die ihr **wählt** zu reagieren, schafft euren dominierenden Punkt der Wahrnehmung innerhalb des **JETZT**. Ihr habt viele verschiedene dominierende Zustände von Bewusstsein innerhalb eures Tages, abhängig von der Wahrnehmung, auf die ihr reagiert ~ reagiert, interagiert oder ignoriert.

Genauso wie eure Chakren auf verschiedene Frequenzen ausgerichtet sind, hat jeder Zustand des Bewusstseins eine Frequenz der Wahrnehmung. Diese Wahrnehmungen sind die Gesamtsumme der Frequenz der Realität, die ihr gewählt habt, auf die ihr eure Aufmerksamkeit richtet, reagiert oder interagiert mit dieser speziellen Version/Frequenz der Realität. Jede Realität hat viele Versionen, und jede Version ist anders, weil sie mit einer höheren oder niedrigeren Frequenz schwingt.

Es gibt unzählige Kanäle auf eurem „**Fernsehen**“ in eurem 3D-leben. Der Kanal, auf den ihr wählt eure Aufmerksamkeit zu richten, bestimmt **JETZT** innerhalb dessen euren Zustand im Bewusstsein. Wir sagen „**das JETZT**“, weil für uns alle Realitäten im **HIER des JETZT** existieren. Es gibt kein Kommen und Gehen **HIER im JETZT. Wir SIND**. Wir schwingen mit, wir fluktuieren und am wunderbarsten, wir schaffen.

Wir Arkturianer sind hier, um euch in unserer Co-Kreation des Arkturianischen Korridors zu unterstützen. Wir haben oft über diesen Korridor gesprochen. Da ihr, unsere Aufsteigenden, euch jetzt in einen höheren Bewusstseins-Zustand bewegt, könnt ihr höhere Frequenz-Anteile unserer Mitteilungen wahrnehmen, was einmal jenseits eurer Macht der Wahrnehmung lag. Daher wird unser Korridor (*Mensch und Arkturianer*) gemeinsam mit euren Wahrnehmungen erweitert.

Um Gaia weiterzuhelfen, sind wir Arkturianer mit vielen mehrdimensionalen Wesen in direkter Kommunikation, die gegenwärtig ein Erdengefäß tragen. Wenn wir kommunizieren, sprechen wir in der Licht-Sprache. Die Licht-Sprache schwingt über Zeit, Polarität, Beschränkung, Trennung oder Furcht. Da ihr frei von Furcht sein müsst um unsere Nachrichten zu empfangen, sind einige nicht fähig, uns wahrzunehmen. Allerdings erweitert das höhere Licht eure Wahrnehmungen immer mehr und füllt euch mit bedingungsloser Liebe (*Gegenteil von Furcht*). Daher sind mehr und mehr von jenen fähig, die diese Erden-Gefäße tragen, die Licht-Sprache-Mitteilungen aus den höheren Dimensionen zu empfangen.

Ihr könnt diese Mitteilungen durch euren vierdimensionalen Nachtkörper empfangen, oder bewusster über eine Meditation, gechannelt oder durch andere kreative Bemühungen. Ihr könnt diese höherdimensionalen Mitteilungen empfangen, weil euer Bewusstsein sowie euer Zellbewusstsein sich in das Bewusstsein eurer höheren Ausdrücke des **SELBST** erweitern. Durch euer Zellbewusstsein werdet ihr bewusst beginnen, die zellulare, atomare und subatomare Ebene eures geerdeten Erdengefäßes zu erfahren.

An diesem Punkt werdet ihr anfangen mit eurem molekularen Selbst zu kommunizieren, indem ihr alte Probleme und Situationen eurer Vergangenheit erforscht und heilt, die euch sagen, dass ihr nicht der Kapitän eures Erdengefäßes seid. Diese beschränkenden Mitteilungen bilden den Kern des dreidimensionalen Denkens. Wenn ihr in euer Unbewusstes betretet und erlaubt eure Vergangenheit in eurer Gegenwart zu heilen, wird dies euer dreidimensionales Denken verwirren.

Dreidimensionales Denken basiert auf die Gegenwart, die außerhalb von euch zu sein scheint. Jedes Mal wenn ihr nach innen geht um die Vergangenheit abzuwägen, die tief in eurem Unterbewusstsein verborgen ist, verwirrt dies also euer dreidimensionales Denken. Dann, wenn ihr den Lehren, die innerhalb eurer Vergangenheit gefunden werden Glauben schenkt, öffnet sich eine Tür zu euren früheren Leben. Diese vergangenen Leben sind Einführungen in eure Wahrnehmungen von euch jenseits der Barriere von Zeit. Deshalb wird eure Verbindung an dreidimensionales Denken weiter gelockert

Die ersten „**früheren Leben**“, die ihr wahrscheinlich wählt um darüber nachzudenken, werden jene mit unerledigten Aufgaben sein, die ihr in diese Inkarnation brachtet, um sie zu beenden. Daher ist auch eure menschliche Geschichte jenseits von Zeit, während sie in eurem Unbewussten gespeichert wird. Sobald ihr **Zeit** freigibt, um unfertige Leben zu



heilen und zu vervollständigen, erreicht ihr den Mut und die Weisheit, um euch daran zu erinnern, dass ihr in den **vergangenen Leben**, die ihr abgeschlossen habt, Missionen gewählt und große Einsichten und Aufklärung gewonnen hattet.

Die Anerkennung dieser Leben aktiviert die Erinnerung an euer mehrdimensionales **SELBST**. Sehr oft ist euer unterbewusster Verstand das Archiv für alte Erinnerungen, die ihr nicht auflösen konntet, als sie in dieser Zeitlinie auftraten. Doch mit der Weisheit, Macht und Liebe eures mehrdimensionalen **SELBST** habt ihr die Möglichkeit, diese Erfahrung in ihren Abschluss zu bringen. Wir beziehen uns auf euer Unbewusstes als Archiv für Erfahrungen aus der Vergangenheit, für die ihr zu unreif seid, sie zu verarbeiten.

Andererseits beziehen wir uns auf euren unterbewussten Verstand als eine Mischung von allem, was ihr jemals wahrgenommen haben, sowie auf irgendwelche Informationen, die euer Verstand sammelt, die nicht bewusst verarbeitet oder erkannt werden können. Euer bewusster Verstand kann nicht immer alle verfügbaren Informationen aufnehmen, da es ein Informations-Übergewicht schaffen würde. Deshalb speichert der unterbewusste Verstand diese Informationen, wo sie vom bewussten Verstand abgerufen werden können, wenn es sich für das Überleben oder höhere kognitive Zwecke verteidigen muss.

Doch tief in eurem Unterbewussten und Unterbewusstsein ist euer göttliches Kind, das die „**Gebrauchsanweisung**“ für eure gegenwärtige Verkörperung trägt. Diese Anweisungen sind in Licht-Sprache, die ausschließlich an euch gesendet wird. Deshalb erfordert der Prozess der Entschlüsselung dieser Licht-Sprache, dass ihr zuerst mit den höheren Ausdrücken von eurem **SELBST** Verbindung aufnehmt, bevor ihr tief in euer Unbewusstes und Unterbewusstsein schaut, um euer göttliches Kind zu finden, das sich an alles erinnert!

Wenn ihr **HINAUF** schaut in euer höheres **SELBST** und gleichzeitig **TIEF HINAB** seht in euren unbewussten und unterbewussten Verstand, könnt ihr die bedingungslose Liebe und menschliche Emotion innerhalb des **JETZT** erfahren. Wenn ihr diese Polarität von **Spirit und Materie** mit der Macht eurer mehrdimensionalen Wahrnehmungen schließen könnt, tretet ihr in das **JETZT des EINEN**, während ihr euer Göttliches Kind mit eurem Höheren Ausdruck des **SELBST** vereint.

Beim Erleben eures Alpha, Göttlichen Kindes und Omega, bringt euer Höheres SELBST euren 3D-verwirrtes Bewusstsein weit genug, damit ihr **direkt aus der Zeit springen** könnt. Dann kann die Vergangenheit eure bewusste und unterbewusste Gegenwart auf der 3D-Erde nicht mehr behindern. Wenn ihr vollständig vereint seid, seid ihr **JETZT** fähig, alle dreidimensionalen Gedankenformen aus eurer Vergangenheit als Lektionen wahrzunehmen, die euch in die Gegenwart geführt haben. Von diesem Punkt der Wahrnehmung könnt ihr leicht diese Verletzungen aus eurer Vergangenheit mit der Macht der bedingungslosen Liebe und der Wahrnehmung als geschätzte Lehren freigeben.

Wir sehen, dass sich alle von euch, unsere mehrdimensionalen Meister, vorbereiten, euer Bewusstsein in die nächste Frequenz der Wirklichkeit zu erweitern. Vor diesem **JETZT** habt ihr nicht diese Möglichkeit gehabt, da die Frequenzen eurer Realität zu niedrig waren und mit Furcht durchdrungen. Wegen der Dunkelheit dieser Realität und die Einschränkungen, die sie in euer Bewusstsein brachte, konntet ihr nicht **glauben**, dass eure höheren Wahrnehmungen „**wirklich**“ waren.

Darüber hinaus konntet ihr eure höchste und niedrigste Resonanz eures mehrdimensionalen **SELBST** nicht wahrnehmen, weil dieser Prozess nur innerhalb der Sicherheit der bedingungslosen Liebe auftreten kann, die innerhalb der letzten 2000 Jahre in eurer Realität selten vorhanden war. So wurde die bedingungslose Liebe

vergessen und in ein neugeschriebenes 3D-Format von abhängiger Liebe. Auf diese Weise verlor das Konzept der **Liebe** seine wahre Bedeutung.

Aber jetzt mit euren 97 % DNS online kommend, seid ihr gleichzeitig zu einer Vorschau zum höchsten Selbst und eurem Super-Unterbewusstsein in der Lage. Diese Ausdehnung der Wahrnehmung ist wegen eurer Ausdehnung des Bewusstseins möglich. Gleichzeitig ist eure Ausdehnung des Bewusstseins wegen eurer erweiterten Wahrnehmung möglich. Außerdem erlaubt euch die Aktivierung eurer mehrdimensionalen DNS zu **glauben**, dass es möglich ist, höhere Dimensionen der Wirklichkeit wahrzunehmen.

Es mag erscheinen, dass viele Menschen noch schlafend sind. Aber sie fangen an durch die Aktivierung der 97 % DNS konsequent zu erwachen. Diese DNS erweitert eure Wahrnehmungen jenseits der Grenzen von Zeit, Raum, Trennung und Beschränkung. Gleichzeitig wird diese DANN aktiviert, während ihr euer Bewusstsein über die 3D-Matrix von Zeit, Raum, Polarität, Trennung und Beschränkung ausdehnt.

Sobald eure mehrdimensionale DNS vollständig aktiviert ist, steigt der Prozess der Umwandlung von Materie exponentiell an. Die Feedbackschleife des höheren Lichtes, das eine Frequenz von Materie hat, die es halten kann, geht darüber, dass eure mehrdimensionale DNS den Prozess der Erschaffung eines Gefäßes aktiviert, das noch höhere Frequenzen des Lichtes halten kann, und so wird ein Prozess der Metamorphosen der dreidimensionalen Materie in die mehrdimensionale Materie eingeleitet.

Selbstverständlich war die mehrdimensionale DNS immer innerhalb eures Erdengefäßes als eine latente Erinnerung an euer Potential, um zu eurer wahren mehrdimensionalen Natur zurückzukehren. Allerdings musste dieses Potential von den höheren Frequenzen, Photonen, aktiviert werden, wie von Infrarot-, Ultraviolett- und Gamma-Strahlen beladen. Diese Frequenzen des Lichtes, sowie Frequenzen von noch unbekanntem, oder für eure Welt nicht benennbar, machen das höhere Licht, das in eure Welt einströmt, übertragbar.

Menschen betrieben wichtige Forschung über die Evolution der menschlichen Spezies und die Rolle der DNS. Unten ist eine kurze Zusammenfassung dieser Forschung:

*Im Jahr 1990 begann eine Gruppe russischer Physiker, Molekularbiologen, Biophysiker, Genetiker und Linguisten sowie Embryologen eine Studie über diese „Junk“-DNS.*

*Dr. Dr. Peter Gariaev, Biophysiker und Molekularbiologe leitete dieses Forschungsprojekt. Diese Wissenschaftler bestrahlten DNA-Proben mit Laser-Licht. Auf dem Bildschirm entstand ein typisches Wellenmuster. Als sie die DNA-Probe entfernten, ist das Wellenmuster nicht verschwunden, es blieb.*

*Viele kontrollierte Experimente zeigten, dass das Muster weiterhin von der entfernten Probe kam, deren Energiefeld anscheinend durch sich selbst blieb. Dieser Effekt wird jetzt Phantom-DNA-Effekt bezeichnet. Es wird vermutet, dass Energie von außerhalb von Raum und Zeit noch durch die aktivierten Wurm Löcher fließt, nachdem die DNA entfernt wurde.*

*Sie bestimmt, dass diese DNA auch ein komplexer, biologischer, Mikro-Computer-Chip ist, der mit seiner Umwelt kommuniziert. Dr. Gariaev festgestellt, dass die Grundstruktur dieser DNA-Alkali-Paare mit der menschlichen Sprache identisch ist. Sie können so beeinflusst und umprogrammiert werden, alleine von den Gedanken-Wellen in unserer Umgebung. Dr. Gariaev und Dr. Poponin entdeckte auch, dass eine mehrdimensionale Feldstruktur unsere DNA-Kette umgibt.*

*Andere Studien wurden von Dr. Bruce Lipton, Ph. d., international anerkannter Zell-Biologe und Pionier in einem neuen Feld, genannt Epigenetik, durchgeführt. In seinem*

*Buch mit dem Titel **Die Biologie des Glaubens** schreibt Dr. Lipton über seine Entdeckung, dass die Entwicklung von Bewusstsein in der Tat angetrieben wird. Die Raupe und der Schmetterling haben die exakte gleiche DNA. Sie sind der genau gleiche Organismus. Aber sie reagieren auf eine andere Frequenz.*

*Dr. Lipton hat erkannt, dass es nicht Gene sind, die Leben auf zellulärer Ebene kontrollieren. Es ist der Verstand durch die Wahrnehmung seiner Umwelt. Er prägte den Begriff "**Spontane Evolution**" weil er entdeckt hat, dass unsere DNA unsere Umwelt für Frequenzen scannt, die relevant für unsere Existenz sind, seine Struktur ändert und dann Nachrichten an sie selbst sendet, um sie entsprechend umzugestalten.*

Wie wir früher in unserer Mitteilung erwähnten, sind viele von euch bereit Mit-Schöpfer „**unseres**“ Arkturianischen Korridors zu sein. Der Korridor ist kein Ort ~ er ist ein interdimensionaler Korridor innerhalb des Menschen, da ihr alle nicht menschlich seid, euch am Rande des Aufstiegs versammelnd um euch zu verbinden, zu lernen und euch an den Prozess der Umwandlung zu erinnern.

Alle von euch, die an der Schwelle zu dieser Aufstiegschwelle sind, haben mindestens eine Aufstiegs-Erfahrung gehabt. Doch in den meisten dieser Erfahrungen, ließt ihr euer Bewusstsein aus eurer dreidimensionalen Form frei und stiegt in höhere Dimensionen. Diese Aufstiege waren Umwandlungen im Bewusstsein. In diesem Aufstieg wandelt ihr nicht nur euer Bewusstsein um, sondern euren physischen **UND** euren planetaren Körper ebenfalls.

Deshalb ist es so wichtig, dass ihr mit eurem planetaren Bewusstsein verschmelzt, damit ihr und Gaia als Team agieren könnt. Viele von euch haben sich bereits innerhalb des Arkturianischen Korridors versammelt, um über die interdimensionale Reise zu lernen. Nun werdet ihr von der Umwandlung eures persönlichen und planetaren Körpers hören. Während ihr euer Zell-Bewusstsein erweckt, werdet ihr fähig sein, euch tief mit Gaia zu vereinen, aber auch uns dabei helfen, unseren Korridor in den Körper der aufsteigenden Erde zu implantieren.

Euer großes, mehrdimensionales **SELBST** ist bereit, in eurem täglichen Leben in vollständige Erscheinung zu treten. Während ihr beginnt das Leben aus einer höheren Perspektive wahrzunehmen, werdet ihr Signale zu eurer DNS senden, dass es „**Zeit ist, aus eurem Kokon zu treten**“ und eure Umwandlung zu beginnen. Allerdings werdet ihr, die Aufsteigenden auf der Erde, nicht fähig sein, euch NUR vollkommen auf euren Prozess der Umwandlung zu konzentrieren.

Tatsächlich werdet und seid ihr jetzt gerufen, eure täglichen Aufgaben zu erfüllen, während ihr euch im vollen Prozess der Umstrukturierung eurer Gedanken, Gefühle, Bewusstsein, DNS und Erdengefäßes seid. Glücklicherweise werdet ihr fähig sein, uns, sowie eure eigenen höheren Ausdrücke des **SELBST** zu rufen.

**Wir werden mit weiteren Informationen zurückkehren,**

Die Arkturianer



## **Die Alchemie der Schöpfung ~ Teil 3**

**Die Arkturianer 03.06.2013**

**Erinnern an Herz/Verstand**

Oft haben wir Arkturianer von Herz/Verstand gesprochen, in dem das Herz, euer Hohes Herz und der Verstand, mit eurem mehrdimensionalen Bewusstsein in **EINS** verschmolzen werden. Dieses Verschmelzen schafft eine Verbindung, die eine Quanten-Verschiebung sowohl in eurem Denken initiiert, das in seiner Natur mehrdimensional wird, als auch eure Emotions-Fähigkeit zu erhalten, um die bedingungslose Liebe zu empfangen und zu halten.

Die bedingungslose Liebe ist die Bindungskraft des Multiversums und sobald ihr es erlaubt, verbindet euer mehrdimensionales Bewusstsein die bedingungslose Liebe mit eurem Gefäß. Gleichzeitig führt euch euer mehrdimensionales Bewusstsein die bedingungslose Liebe zu erkennen und anzunehmen. **Die Fähigkeit mehrdimensional zu denken, zu empfangen und die bedingungslose Liebe zu verwenden, ist der Schlüssel für die Umwandlung in eurem Erdengefäß.**

Während sich das mehrdimensionale Bewusstsein und die bedingungslose Liebe in eurem Herz/Verstand vermischen, wird die Dreifältige Flamme innerhalb eures Hohen Herzens aktiviert, um **die Rückkehr eurer angeborenen Macht innerhalb, die unendliche Weisheit und bedingungslose Liebe** für euer tägliches Leben zu initiieren. Diese Attribute dienen euch tatsächlich als „**Virenschutz**“ durch das Aussenden eines mehrdimensionalen Energiefeldes um euren physischen Körper. Dieses Energiefeld schafft eine „Linse“, die eure Perspektive über die Grenzen eurer physischen Realität erweitert, so dass ihr eure Aufmerksamkeit auf die höheren Frequenzen der Wirklichkeit setzen könnt. Dort, wo eure Aufmerksamkeit ist, dort seid auch ihr. Wenn also euer mehrdimensionales Bewusstsein wählt sich einer höheren Frequenz der Realität zu widmen, kann eure bedingungslose Liebe sich mit jenem höheren Ausdruck der Erde verbinden. Auf diese Weise schafft ihr euren energetischen Weg in die fünfdimensionale Neue Erde.

Frei von vielen dreidimensionalen Illusionen und Beschränkungen beginnt euer Erdengefäß mit der Macht mehrdimensionalen Denkens mitzuschwingen und beginnt mit der Weisheit der höheren Dimensionen und der Fähigkeit innerhalb des ständigen Feedbacks der bedingungslosen Liebe zu leben. Die bedingungslose Liebe ist wie ein Spiegel. Wenn eure Aura mit der bedingungslosen Liebe mitschwingt, nehmt ihr jedes Energie-Muster bewusst wahr und erfahrt es übermittelt in eure Wirklichkeit.

Damit habt ihr ein sofortiges Feedback der Energie, die ihr in eure Welt schickt. Diese Komponente bedingungsloser Liebe ist das, was euch auf die Lebenszeit in der fünften

Dimension vorbereitet, wo es keine Zeit gibt. Innerhalb des **JETZT** der fünften Dimension wird jeder Gedanke und Emotion die ihr habt, sofort manifestiert.

Haltet ihr allerdings Furcht-basierte Gedanken oder Emotionen, schafft ihr eine Gedankenform, die sich nur in einer Realität manifestieren können, in der es Furcht gibt. Da es in der fünften Dimension und darüber hinaus keine Furcht gibt, wird euer Bewusstsein sofort in eine niedrigere Frequenz der vierten Dimension gezogen, wo jene Gedankenform sein kann, ist und manifestiert.

Mit anderen Worten, die Frequenz eurer Gedanken bestimmt die Ebene der Realität, in der die Gedankenformen manifestiert werden. Ferner zieht die Manifestation euer Bewusstsein in jene Frequenz/Dimension von Realität, in der eure Gedankenform manifestiert. Jedes Mal wenn eure Gedankenform von einem Liebe-basierten Gedanken geschaffen und angetrieben wird, also durch bedingungslose Liebe, wird dies in einer Wirklichkeit manifestiert, die mit der Frequenz der bedingungslosen Liebe mitschwingt. Somit wird euer Bewusstsein sofort in die höhere Resonanz der Wirklichkeit gezogen, in der jene Gedankenform manifestierte. Auf diese Weise werdet ihr beginnen einen Weg zur Neuen Erde zu schaffen.

Die Neue Erde ist kein Ort. **Die Neue Erde ist eine höhere Frequenz der genauen Erde, auf der ihr eine physische Form haltet.** Daher könnt ihr eure physische Form beibehalten, während ihr die Neue Erde besucht. So wie ihr euer Auto auf dem Flughafen-Parkplatz stehen lassen würdet, wenn ihr zu einem anderen Ort fliegt, könnt ihr euren physischen Körper auf der physischen Erde lassen, während ihr interdimensional reist.

Ebenso wenig wie ihr vielleicht euer geschätztes Auto nicht in einem Feld zurücklassen wollt, wollt ihr auch nicht euer Erdengefäß in einer unsicheren Lage verlassen, nicht während ihr euer Bewusstsein in eine höhere Wirklichkeit der Erde transportiert. Deshalb ist es wichtig sicherzustellen, dass ihr euer physisches Gefäß an einem sicheren Ort hinterlasst, während ihr eure interdimensionalen „**Flüge**“ zur Neuen Erde unternimmt.

Glücklicherweise hat die Neue Erde keine Resonanz zur „**Zeit**“. Somit könnt ihr euer Erdengefäß verlassen, das innerhalb der Zeit existiert und in nur einer Milli-Sekunde zurückkehren, nachdem ihr es verlassen hattet. Tatsächlich könnt ihr viele Besuche auf der Neuen Erde machen, von denen euer Körper und 3D-Bewusstsein nichts bekannt ist. Allerdings ist sich euer Zellbewusstsein dieser Besuche bewusst, da es eure physische Form schützte, während ihr in eurer Nachtzeit in die **Nicht-Zeit „gegangen“** seid.

Glücklicherweise gibt es eine Bindungs-Frequenz, die euer Erdengefäß an der Frequenz eurer drei-/vierdimensionalen Realität festhält. Euer Zellbewusstsein kennt diese Frequenz und strahlt sie aus eurem physischen Körper aus, während ihr auf einer mehrdimensionalen Reise seid. Euer mehrdimensionales Bewusstsein nimmt diese Ausstrahlung wahr und benutzt dieses energetische Leuchtfeuer, damit das „**Licht seinen Weg**“ wieder zurück zu eurer physischen Form nimmt.

Viele von euch fühlen große Müdigkeit, weil es immer schwieriger für euch wird, das untere dimensionale Bewusstsein eurer physischen Form aufrechtzuerhalten. Tatsächlich ist es harte Arbeit, euer Bewusstsein auf eine so niedrige Frequenz beschränkt zu halten, wenn euer Herz/Verstand in die höheren Welten schweben möchte.

Euer dreidimensionales Denken ist süchtig nach der Frequenz von Betätigung, die es für unzählige Inkarnationen aufrechterhalten hat. Deshalb schafft das höhere Licht, das euren Herz/Verstand aktiviert, ein interdimensionales Tauziehen. Eine Komponente eures Bewusstseins versucht in der vertrauten Betriebs-Frequenz zu bleiben, die sie an die dritte/vierte Dimension bindet, während eine andere Komponente eures Bewusstseins euch von dieser Dichte der Realität wegzieht.

So könnt ihr euch vielleicht wie ein Flugzeug fühlen, das versucht abzuheben, während es noch auf der Landebahn angebunden ist. Dieses Tauziehen schafft große Müdigkeit in eurer physischen Form. Wenn ihr **diese Müdigkeit bekämpft**, funktioniert ihr noch über euer dreidimensionales Betriebssystem. Andererseits, wenn ihr **euch der Müdigkeit hingebt**, verwendet ihr euren fünfdimensionalen Bewusstseinszustand.

Da euer Bewusstseinszustand euch in einer Realität gleicher Resonanz hält, hält sich das dreidimensionale Bewusstsein/Verhalten, **kämpfend für das, was ihr in der physischen Welt wollt**. Umgekehrt hält das fünfdimensionale Bewusstsein/Verhalten darauf, sich **dem Moment zu übergeben**, der fünfdimensionalen Wirklichkeit.

Während eurer langen Reise durch dreidimensionales Leben habt ihr gelernt, dass ihr die konstante Illusion bekämpfen müsst, dass ihr **nicht gut genug** seid zu bekommen, was ihr wollt. Jetzt müsst ihr dieses **dreidimensionale Verhalten des Kampfes freigeben**, damit ihr das fünfdimensionale **Verhalten des sich Übergebens im JETZT** eines jeden Moments annehmen könnt.

Die vielen Illusionen von Zeit und Raum haben den Glauben geschaffen, dass ihr euren Weg durch die unzähligen 3D-Barrieren bekämpfen müsst, die zwischen euch und eurem Ziel liegen. In der fünften Dimension ist euer Ziel euer mehrdimensionales **SELBST ZU SEIN**. Wenn ihr euch in euer Ziel ergebt, übergebt ihr euch eurem mehrdimensionalen **SELBST**. Wenn ihr euch vollständig in euer mehrdimensionales **SELBST** ergebt, seid ihr fünfdimensional. Wenn ihr euch also dem Prozess übergebt euer 3D-Erdengefäß in einen 5D-Lichtkörper umzuwandeln, erleichtert ihr diesen Prozess sehr.

Diese Umwandlung beginnt, indem ihr eurem fünfdimensionalen Bewusstsein erlaubt, sich mit eurem dreidimensionalen Körper zu vermischen, der bereits mit den Zellen und der DNS eures Erdengefäßes verbunden wird. Euer Zell-Bewusstsein ist bereits mehrdimensional. Eure Zellen bestehen aus Molekülen. Diese Moleküle sind mehrdimensional dadurch, dass sie sich in die subatomaren Ebenen ausdehnen, in denen die Schablonen für euren Körper gebildet werden. Euer Zellbewusstsein wird auch mit eurer DNS verbunden.

Deshalb, während eure DNS sich von den 3 % dreidimensionaler DNS in die 97 % der mehrdimensionalen DNS ausdehnt, erweitert sich euer Bewusstsein aus eurer physischen Realität in eure mehrdimensionalen Ausdrücke des Selbst. Während ihr euch auf der Ebene eurer DNS verschiebt, verschiebt ihr euch außerdem auch auf der Ebene eures täglichen Bewusstseins-Zustandes.

Eure zelluläre DNS und Bewusstsein werden am besten als euer „Super-Unterbewusstsein“ identifiziert. Dieses superunterbewusste, subatomare Bewusstsein ist die Quantenebene, in der die 97 % DNS als ein Doppelportal des Lichts funktionieren. Diese unzähligen Licht-Portale sind Zwei-Wege insofern, dass diese DNS als Portal dient, damit die höheren Frequenzen von Licht in euer Erdengefäß eintreten kann, während es auch dieses Licht in euer tägliches Leben projiziert.

Wenn ihr eine Zeitung bearbeitet, die ihr schreibt, bewahrt ihr vielleicht **„eine Kopie des Originals“** auf, damit ihr eine unveränderte Version habt um euch zu beraten, während ihr die neue Version herausgibt. Allerdings seid ihr in diesem Fall in dem Prozess, eure ursprüngliche Version eures Erdengefäßes zu benutzen. Somit ist die **„Kopie“** das umgewandelte Erdengefäßes, das in euren vierdimensionalen **„Computer-Dateien“** abgelegt wurde.

Auf diese Weise könnt ihr immer noch auf der physischen Erde funktionieren, während ihr gleichzeitig euren Körper auf einer Zellebene verändert. Das ist der Grund, warum ihr zwei Versionen des Erdengefäßes haben müsst. Ihr habt die ursprüngliche Version, die

nur auf der physischen Ebene ist, ebenso wie die mehrdimensionale Lichtkörper-Version, die in jeder Frequenz der Wirklichkeit funktionieren kann. Wir hören eure Frage:

**„Warum behalten wir nicht einfach das umgewandelte Gefäß?“**

Dies ist eine gute Frage, die wir jetzt beantworten. Es gibt zwei Gründe, warum ihr euer **ursprüngliches** Gefäß behalten wollt.

**In erster Linie** ist das umwandelnde Gefäß noch immer **„im Aufbau“** und kann nur von euren höheren Bewusstseinszuständen betrieben werden. Da ihr euren Körper umwandelt, während ihr noch viele dreidimensionale Verpflichtungen habt, ist es oft schwierig, eine ständige Verbindung mit eurem mehrdimensionalen Bewusstsein aufrechtzuerhalten. Deshalb müsst ihr immer noch euer physisches Gefäß **„fahren“**, während euer Bewusstsein mit eurem physischen Bewusstsein verbunden ist.

**Der zweite Grund ist**, weil ihr in Partnerschaft mit Gaia seid. Deshalb habt ihr euch freiwillig gemeldet, um euer **persönliches Bewusstsein** mit dem **planetaren Bewusstsein** auszurichten. So wie sich euer persönliches Bewusstsein ausdehnt, so macht es auch das planetare Bewusstsein, und genauso wie sich das planetare Bewusstsein ausdehnt, macht es euer persönliches Bewusstsein ebenfalls. Auch viele eurer Bewohner, hauptsächlich Menschen, brauchen mehr „Zeit“ zur Umwandlung ihrer persönlichen Erdengefäße, und Gaia hält ihr planetares Erdengefäß. In gleicher Weise haltet ihr euer physisches Gefäß, damit ihr andere unterstützen könnt.

Viele von euch fühlen sich, als ob ihr zwei Personen seid. Tatsächlich ist es genau das, was geschieht. Menschen und Planet erhalten ein physisches **„Original“** aufrecht, während ihr mit dem neuen Konzept des Aufstiegs ohne Zerstörung experimentiert. Darüber hinaus findet ihr möglicherweise, dass einige der Änderungen in eurer kopierten Datei, die ihr vorgenommen habt, nicht funktionieren. Glücklicherweise habt ihr noch euer Original, um euch zu beraten.

Ihr könnt z. B. feststellen, dass ihr mehr Licht aufgenommen habt, als eure sich umwandelnde Version des **SELBST** halten kann. Deshalb ist dieses Gefäß vorübergehend **außer Betrieb**, bis ihr euch an das neue, höhere Frequenz-Betriebssystem angepasst habt. In diesem Fall könnt ihr zu eurer 3D-Version eures Gefäßes zurückkehren, während eure sich umwandelnde **„Kopie“** das höhere Licht innerhalb des Kernes des Planeten und innerhalb des Kernes einer jeden Zelle eures physischen Gefäßes erdet.

Was würde passieren, wenn ihr einen riesigen Generator einschaltet und er dreht sich nicht? Es wäre ein Kurzschluss. Euer 3D-Gefäß ist euer Erdungskabel, während eure **„Kopie“** euer umwandelndes Gefäß mit immer höheren Frequenzen von Licht versorgt. Auf diese Weise gibt es keine Zerstörung der physischen Form.

Das ist der Grund warum ihr nicht **„sterben“** müsst, wenn ihr aufsteigt. In der gleichen Weise hat Gaia ihre ursprüngliche Version eines 3D-Planeten aufrechterhalten, während ihre **„Kopie“** umgewandelt wird. Dann hat auch sie die physische Erde, um das höhere Licht, das importiert wird, zu erden. So wie ihr euer physisches persönliches Gefäß nicht zerstört, zerstört auch sie ihr physisches planetares Gefäß nicht.

Ihr verwandelt **nicht** eure Form, wie ein Tempel an der Spitze eines isolierten Berges. Niemand sorgt für eure irdischen Bedürfnisse oder eure physische Form ~ **außer IHR**. Überdies planen viele von euch, euer ursprüngliches Erdengefäß zu bewahren, damit ihr andere unterstützen könnt, die in einer anderen Geschwindigkeit und in unterschiedlichen Weisen aufsteigen. Eine betriebsbereite Version eures Erdengefäßes zu halten garantiert, dass es physische Menschen auf dem physischen Planeten gibt, während sich andere Wesen an die höheren Frequenzen des Lichtes anpassen.

Euer physisches Erdengefäß dient als interdimensionaler Landeplatz für die zunehmenden interdimensionalen Erfahrungen eures mehrdimensionalen Bewusstseins. Selbst wenn eure persönlichen Anpassungen abgeschlossen sind, wird euer vierdimensionaler Ausdruck in euren mehrdimensionalen Lichtkörper umwandeln, während ihr noch ein Gefäß der physischen Erde tragt. Dann wird euer Lichtkörper den Kosmos über seine Merkabah/Sternenschiff bereisen und in eure Erdengefäß landen, um eure Erfahrungen mit anderen zu teilen.

Wir werden bald zurückkehren um mit euch zu teilen, wie das höhere Licht jedes Chakra umwandelt. Wir bitten euch, dass ihr diese Mitteilung in eure Meditationen nehmt, damit euer Herz/Verstand dabei helfen kann, auf eure angeborene **unendliche Weisheit, innere Macht, bedingungslose Liebe und mehrdimensionales Denken** zuzugreifen und diese mehrdimensionalen Konzepte anzunehmen.

***Wenn ihr uns ruft, helfen wir euch.***

Die Arkturianer

