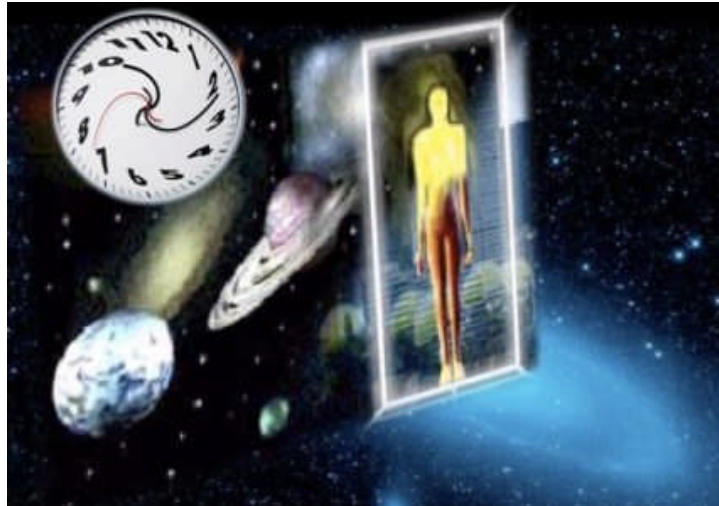


# **DIE ARKTURIANER SPRECHEN VON STRUKTUR UND FUNKTION DER ZEIT**

Arkturianer durch Suzan, 11.09.2012, <http://suzanneliephd.blogspot.de/>

Übersetzung: SHANA, <http://www.torindiegalexien.de/>



Unsere Lieben Aufsteigenden,

wir die Arkturianer kommen zu euch in diesem **JETZT**, um euch über die Struktur und die Funktion von Zeit zu informieren. Wie ihr euch gut bewusst seid, ist Zeit eine Illusion der dritten und vierten Dimension.

## **TEIL 1**

### **DIE STRUKTUR DER ZEIT**

Die Struktur der Zeit ist das Photon, das sich ausrichtet und entlang der separaten Matrix-Linien der drei- oder vierdimensionalen Welt bewegt. Diese Matrix-Linien sind gerade und interagieren mit anderen geraden Matrix-Linien in einem Winkel von 90, 120 oder 180 Grad.

Die separate Matrix repräsentiert die Form und Struktur, auf der die formlosen Photonen das Licht des Bewusstseins beitragen können. *(Photon ~ ein Quantum von elektromagnetischer Strahlung, betrachtet als Teilchen mit Null-Ruhe-Masse und beauftragt, Einheit, Drehung und Energie in Frequenz der Strahlung zu produzieren. Anschaulich gesprochen sind Photonen das, woraus elektromagnetische Strahlung besteht, daher wird gelegentlich auch die Bezeichnung **Lichtteilchen** verwendet.)*

So repräsentiert die Matrix die Form einer Wirklichkeit und die Photonen sind die elektromagnetische Energie, Leben, die an den Matrixlinien haften und entlang reisen. *(Frequenz ~ die Anzahl der vollständigen Zyklen eines periodischen Prozesses, die pro Zeiteinheit auftreten.)*

Die Kombination der Form der Matrix und die Frequenz der Photonen, die dieser Matrix anhaften, schaffen die Resonanz dieser Realität. Die 3D-Matrix hat beispielsweise viele 90-Grad-Kreuzungen, die schwierig zu manövrieren sind. Diese Form zieht langsamer drehende Photonen an, die mit der Frequenz der 3. Dimension mitschwingen. Auf der anderen Seite hat eine 4D-Matrix mehr 120-Grad-Kreuzungen, die weniger Widerstand schaffen und schnellerdrehende vierdimensionale Photonen anziehen.

Die Übergangs-Matrix zwischen der vierten und fünften Dimension, oft als „**Die Große Leere**“ bekannt, hat viele 180-Grad-Kreuzungen. Wenn es eine Kollision von Photonen aus entgegengesetzten Richtungen gibt, kann das sich ergebende Energiefeld die vierdimensionalen Photonen in fünfdimensionale Photonen umwandeln, was durch die Schließung der Polarität von „**Trennung zu Einheit**“ geschieht.

Die 5. Dimension und darüber hinaus, sind nicht durch Zeit begrenzt. Fünfdimensionale Wirklichkeiten basieren auf Einheit im **JETZT des EINEN**. Daher wird jeder Mensch, Ort, Situation als ein Ausdruck eures **SELBST** wahrgenommen. Deshalb werden auch alle Interaktionen direkt in einer 180-Grad-Richtung erfahren.

Wenn ihr in Resonanz mit einer fünfdimensionalen Wirklichkeit seid wisst ihr, dass **IHR** der Schöpfer eurer Wirklichkeit seid. Mit was auch immer ihr konfrontiert seid, ist **EURE** Schaffung. Wenn ihr also ein fünfdimensionaler Ausdruck des Lebens seid, erlebt ihr bewusst eure 360-Grad-Wirklichkeit. Deshalb müsst ihr nicht mehr euren Kopf wenden, um entgegenkommende Energiefelder zu sehen, da euer omni-direktionales Drittes Auge geöffnet wird.

### **Schaffung von Zeit**

Zeit wird durch separate sequentielle Linien geschaffen, die sich in Winkeln treffen. Weil es getrennte Matrixlinien sind, sind die Photonen darauf abgestimmt separat an den Energielinien zu bleiben, auf denen sie sich bewegen.

Separate Linien fördern Individualität und Konkurrenz, im Gegensatz zu Einheit und Zusammenarbeit der höheren Welten. Die Aktivität in dieser Struktur der Realität wird genug verlangsamt, um die zählbare „**Zeit**“ der dritten/vierten Dimension zu schaffen. Weiterhin fördert die Gegenüberstellung von sich kreuzenden Linien die Verlangsamung der Frequenzrate der Photonen, die sich in dieser Matrix bewegen.

Jene, die sich in der Astrologie auskennen sind sich bewusst, dass die schrittweise Vermischung eines 120-Grad-Schnittpunktes weniger Verzögerung hält als ein 90-Grad-Schnittpunkt. Aufgrund der Kraft des Widerstandes ist der 90-Grad-Winkel in der Verbindung etwas kräftiger wegen des direkten Einsetzens von unterschiedlichen Flüssen elektromagnetischer Energiefelder.

### **120-Grad-Kreuzung**

Wenn die Verbindung von Matrix-Linien schrittweise vorgenommen wird, wie mit dem 120-Grad-Winkel, kann sich die Photonen-Energie für neu eingehende Energiemuster vorbereiten, die weniger Zeitempfinden erzeugt, da es weniger Reibung gibt. Alle Reibung wie Stress, Widerstand und Konkurrenz, schafft eine Verlangsamung der Aktivität, ähnlich wie eure Bremse am Auto.

*Wir möchten jetzt mit euch in unserer bildlichen Sprache kommunizieren, in dem Sinne „ein Bild sagt mehr als tausend Worte“. Ihr seid auf der Autobahn unterwegs, und es gibt viel Verkehr. Ein blinkendes Licht sagt, euch „Fahrbahn geschlossen, links einreihen“. Ihr könnt euch links einreihen, habt aber ein „wenig Zeit“ verloren.*

### **90-Grad-Kreuzung**

Wenn es einen 90-Grad-Winkel gibt, wird der Fluss der Strömung der Zeitlichkeit durcheinander gebracht. Dies ist ähnlich dem, eine lange Ameisen-Reihe auf ihrem Weg zu stören, indem man einen Stock durch ihre Reihen schiebt. Die Ameisen werden zeitweise desorientiert sein und sich in einem zufälligen Modus bewegen. Es braucht für „**Zeit**“, wieder eine geschlossene Einheit zu werden.

Ein Gefühl von Desorientierung ist normal, wenn ein Energie-Muster in eine Realität mit 90-Grad-Richtung eintritt, glauben viele, dass sie „Blind“ scheinen. Energie in 90-Grad werdet ihr erst in eurer Nähe erkennen, wenn sie euren Fluss betritt. Die Bestürzung, die auftritt, verursache eine Unterbrechung in der Vorwärtsbewegung.

*In diesem Fall bewegt ihr euch entlang einer Straße ohne Vorwarnung, dass schnell ein Auto in einem 90-Grad-Winkel zu euch unterwegs ist. Ihr tretet auf eure Bremse, um einen Zusammenstoß zu vermeiden, oder ihr versucht vor ihm wegzulaufen, was einen Ansturm von Adrenalin in eurem Körper Schaffen würde. In beiden Fällen sinkt euer Bewusstsein in den Kampf-/Flucht-Modus der unteren dritten Dimension.*

### **180-Grad-Kreuzung**

Die 180-Grad-Kreuzung von Energiefeldern bildet zwei Linien, die einander von gegenüberliegenden Richtungen bombardieren. Diese frontale Anbindung von gegenüberliegenden Energiemustern schafft eine Kraft der Umwandlung von der dritten/vierten Dimension in die fünfte. Zuerst kann diese Interaktion ziemlich katastrophal sein, da beide Muster des Flusses erheblich gestört und manchmal zerstört werden.

Auf der anderen Seite erlebt das, was diese Interaktion überlebt, den Stillstand von Zeit. Die Energiemuster bewegen sich in zwei verschiedene Richtungen und ermöglichen der entgegengesetzten Energie sich zu verflechten, das stoppt die Zeit. Die Verflechtung von Formen repräsentiert Zusammenarbeit und Einheits-Bewusstsein. Dann steigert die Leistung dieser kooperativen Anstrengung die Frequenz der Bewegung der elektromagnetischen Felder in die fünfte Dimension der Nicht-Zeit.

*Eine bildliche Darstellung dieser Interaktion ist die Zusammenarbeit, die oft auftritt, wenn es einen Zusammenstoß vieler Autos gibt. Einige Menschen können schwer verwundet sein, aber jeder, der kann, steigt aus seinem Auto aus um jenen zu helfen, die Hilfe benötigen. Einige der Teilnehmer in diesem Bild werden lernen, dass andere für sie sorgen, und jene, die unterstützen lernen, wie sie mit anderen in Not interagieren, auch wenn sie diese nicht kennen.*

### **Gegenteile und Polarität**

Wenn Gegenteile wie Sonnenaufgang und Sonnenuntergang sich vermischen könnten, wie würdet ihr die Zeit bestimmen? Gegenteile, die Ränder der Polaritäten, sind lebenswichtig, um die Illusion dreidimensionaler Zeit aufrechtzuerhalten. Die Sonne, männliches Konzept, regiert den Tag und der Mond, weibliches Konzept, beherrscht die Nacht.

Auch wenn der Mond oft am Tag gesehen werden kann, wird davon kaum Notiz genommen, da eine dreidimensionale Realität von Gegenteilen beherrscht wird. In einigen Ländern basiert 3D-Zeit auf Gegensätze, die das gleiche Zahlensystem von 1 bis 12 für Tag und Nacht haben, wie AM- und PM-Zeiten.

Der Mond bestimmte einmal die Bewegung der Zeit. Als die patriarchale Gesellschaft die Sache in die Hand nahm, ist die Zeit allerdings nach der Bewegung der Sonne gezählt worden. Also wird der Zyklus eines Tage von 12:00 AM voran in die „**Zukunft**“ von 12:00 PM gemessen

Wenn die Zeit gleichzeitig rückwärts in die Vergangenheit liefe, dann würden 12:00 AM und 12:00 PM kollidieren. Welche „**Zeit**“ wäre es dann? In diesem Fall wäre Tag und Nacht zur gleichen Zeit.

Euer dreidimensionales Denken könnte solch ein Dilemma nicht berechnen. So müsstet ihr eure Denkweise und Wahrnehmung eurer Realität verändern. Wie können sich Gegenteile treffen? Zeit hat eine so schwierige Funktion, sie getrennt zu halten.

Der einzige Weg ist, eure lebenslange Such nach 3D-Trennung freizugeben, eure Denkweise zu verändern. Ihr seid durch alle drei-/vierdimensionalen Realitäten für die entgegengesetzten Extreme geschult, und dem dazwischen keine Aufmerksamkeit zu zollen.

Was passiert, wenn die beiden Extreme zusammenlaufen? Was würde mit dem geschehen, was zwischen den beiden Extremen der Polarität war? Wenn es keine Polarität gibt, gibt es kein 12 AM und 12 PM, und das Dazwischen von 2, 3, 4, 5, 6, 7, 8, 9, 10 und 11 würde ins **JETZT** kondensiert werden.

An dieser Stelle würde euer dreidimensionales Denken, das auf getrennten, in getrennten Linien von Gedanken organisierten Worten basiert, ineinander verlaufen, wo viele Gedanken innerhalb des **JETZT** interagieren. Mit anderen Worten, die **ZEIT** der dritten/vierten Dimension würde ins **JETZT** der fünften Dimension umgewandelt werden.

Erkennt ihr jetzt, wie lebenswichtig die Existenz von Zeit ist, um eine polarisierte Realität zu schaffen? Deshalb ist eine der wichtigsten Funktionen der Zeit, die niedrigere Frequenz-Resonanz der physischen Realitäten zu schaffen.

## TEIL ZWEI

### DIE FUNKTION DER ZEIT

Erlaubt uns, euch durch die Funktion der Zeit auf der dritten, vierten und fünften Dimension zu bringen. Zuerst möchten wir euch daran erinnern, dass die Dimensionen 1, 2, 3 und 4 innerhalb des Paradigmas von **ZEIT** und in individuellem, getrenntem Bewusstseins in separaten Formen sind.

Andererseits sind die Dimensionen von 5, 6 und 7 innerhalb des Paradigmas des **JETZT** und individualisiertem Einheitsbewusstsein in veränderlichen Formen.

Auf den Dimensionen jenseits der 7. Dimension existiert alles Bewusstsein als EINS innerhalb des unendlichen **JETZT**. Keine Form ist notwendig und wird nur getragen, während in die unteren dimensional Welten gereist wird.

### Dreidimensionale Zeit

Die Hauptfunktion von Zeit in der dritten Dimension ist, die Illusion der Trennung zu schaffen. Wenn es eine lange Zeit braucht, um einen Menschen zu besuchen, seid ihr von jener Person getrennt. Ihr wisst, dass ihr und jener Mensch getrennt seid, weil etwas **„anderes“** zwischen euch und diesem anderen Menschen ist.

Ihr geht, fahrt, fahrt mit einem Fahrrad oder nehmt einen Bus dafür, um zu jenem anderen Menschen zu kommen. Je mehr Zeit ihr braucht, um zu jenem Menschen zu gelangen, umso weiter scheint ihr fort zu sein. Wenn es z. B. eine Stunde mit dem Flugzeug dauert, um zu diesem Menschen zu kommen, seid ihr nicht allzu weit entfernt, und ihr habt weniger unterschiedliche Wahrnehmungen während eurer Reise, wie den Flughafen, das Innere des Flugzeugs und den Himmel.

Wenn ihr zu diesem Menschen fahrt und ihr braucht vielleicht 6 oder 7 Stunden, habt ihr sehr viele andere Wahrnehmungen auf dem Weg zum Treffpunkt. Deshalb erscheint jener Mensch viel weiter fort zu sein wenn ihr fahrt, statt zu fliegen. Aber es ist beides die

gleiche Entfernung. Der einzige Unterschied ist die Zeit die ihr braucht, um jene Entfernung zurückzulegen.

Eine andere Möglichkeit ist, diesen Menschen anzurufen und ihn sogar auf Skype zu sehen. Dann ist sie überhaupt nicht weit weg. Ihr habt ihn direkt vor euch auf eurem Computer. Dieser andere Mensch könnte in einer anderen Zeitzone auf der anderen Seite des Planeten sein. Dennoch könnt ihr sofort Einheit mit jenem Menschen fühlen, weil es keine „**Zeit**“ braucht über den „**Raum**“ zu reisen um miteinander zu interagieren.

Das Internet, das von eurer Galaktischen Familie entworfen wurde, ist in erster Linie verantwortlich für das zunehmende Einheits-Bewusstsein, weil ihr Einheit und Zusammenkommen, ohne Zeit zu brauchen, erleben könnt. Deshalb wird Einheit mit allem Leben vorstellbarer für euer Bewusstsein.

Tatsächlich ist euer Bewusstsein genug ausgedehnt, um euer persönliches Bewusstsein nicht nur zu umarmen, sondern auch euer nationales Bewusstsein, euer planetares Bewusstsein und genauso euer Galaktisches Bewusstsein. Wenn sich euer Bewusstsein ausdehnt, wird Zeit in eurem Leben weniger wichtig, während ihr Interaktionen mit Menschen außerhalb eures 3D-Konzeptes von Zeit und Raum erlebt.

### **Vierdimensionale Zeit**

Eure häufigste Methode die vierte Dimension zu erleben ist durch eure Träume oder Meditationen. Wie ihr euch alle bewusst seid, ist hier die dimensionale Zeit viel anders, als in der dreidimensionalen Zeit. Ihr könnt z. B. einen sehr langen Traum haben, in dem ein bestimmtes Lied in eurem 3D-Radio durch den ganzen Traum spielt. Dann wacht ihr auf und stellt fest, dass das Lied bis zur Hälfte vorbei ist. Das Lied war nur 3 Minuten lang, während euer Traum viele Jahre von Erfahrungen umfassen kann.

Ferner benötigt ihr in der vierten Dimension keine „**Zeit**“, um von einem Ort zum anderen zu reisen. Ihr könnt euer Selbst sofort von einem Ort zu einem anderen versetzen. Ihr könnt auch eure Form innerhalb eines vierdimensionalen Traumes oder Vision verändern. Ihr könntet ein Mensch sein, euch dann sofort in einen Wolf verwandeln und dann wieder in einen Menschen.

Deshalb ist die Funktion von Zeit in der vierten Dimension Grund genug, euer dreidimensionales Denken genug durcheinander zu bringen, damit ihr anfangt euch von eurer Verbundenheit mit der Zeit zu lösen. In euren vierdimensionalen Wirklichkeiten könnt ihr viele Male in einem Traum und/oder einer Meditation die Formen verändern.

Zudem ist euer Bewusstsein in der vierten Dimension sehr anders als in der dritten Dimension. In der physischen Welt ist das Bewusstsein etwas, was euch in der physischen Welt wach hält. Umgekehrt ist in euren Träumen und Meditationen euer Bewusstsein der Bestandteil von euch, der sich bewegen und von jeder physischen Beschränkung befreien kann.

Auch beeinflusst euer Bewusstseinszustand sehr, wie ihr den Durchgang von Zeit wahrnehmt. Wenn ihr z. B. in einer kreativen Arbeit seid, und/oder etwas macht, bei dem ihr Freude habt, habt ihr wenig Gefühl für den Durchgang von Zeit. Was euch vielleicht wie 15 Minuten erschien, könnten 2 Stunden gewesen sein, wenn ihr auf die Uhr schaut. Und im Gegensatz dazu habt ihr auch schon bemerkt, dass die Uhr sehr langsam tickt, wenn ihr etwas macht, das für euch langweilig, schwierig oder „**Arbeit**“ ist. Und was euch dann als Stunden anmutet, mag einem Anderen als Minuten erscheinen.

Wenn ihr also eine Aktivität ausübt, die ihr liebt oder ein kreativer Ausdruck eures wahren SELBST ist, scheint die Zeit stillzustehen ~ bis ihr auf die Uhr seht. Wollt ihr der physischen Zählmaschine oder eurem **SELBST** glauben?

Seht ihr, dass Zeit nicht real ist? Sie wird geschaffen, um euer Denken zu organisieren, um mit der Matrix der dreidimensionalen Erde übereinzustimmen. Sobald ihr euer Denken in eine vierdimensionale Matrix versetzt, verändert sich euer Gefühl von Zeit sehr. Wenn ihr dann die fünfte Dimension erlebt, könnt ihr euch jenseits von Zeit vollkommen im **JETZT** bewegen und erleben.

### **Fünfdimensionale Zeit**

Die einzige Zeit in der fünften Dimension ist das **JETZT**. Zeit ist **NICHT** das **JETZT**, da das **JETZT KEIN** eingefrorenes Moment der Zeit ist. Das Jetzt der fünften Dimension erinnert euch daran, dass eure höherdimensionalen Gedanken mit einer drei- oder vierdimensionalen Matrix ausgerichtet werden müssen, wenn ihr Zeit erleben möchtet.

Das **JETZT** kann auch benutzt werden, um euer Bewusstsein mit den höheren Frequenzen der Wirklichkeit auszurichten, indem ihr eure volle Absicht und Aufmerksamkeit auf die höheren Frequenzen der Wirklichkeit richtet. Mit anderen Worten ist das **JETZT** das Medium für euer Energiefeld (*eure Gedanken, Gefühle, Aktionen und Verhalten*) jeden Zustand des Bewusstseins und jede Dimension zu wählen, die ihr erleben möchtet.

Wenn ihr ins **JETZT** der fünften Dimension ausgerichtet seid, euer Fokus in der Zeit aber durch das Nachdenken auf etwas liegt, was ihr morgen tun müsst, oder was ihr gestern vergessen habt zu tun, fällt euer Bewusstsein aus der Erfahrung des **JETZT**.

Sobald ihr aus der Erfahrung des **JETZT** fallt, geht euer Bewusstsein zurück in die Zeitgebundene Realität der niedrigeren Welten. Deshalb ist die entscheidende Funktion von Zeit, euch daran zu erinnern, dass ihr Zeit überwinden könnt, indem ihr euer Energiefeld mit dem **JETZT** ausrichtet.

### **Mit dem JETZT ausrichten**

Wenn ihr euch daran erinnern könnt, dass euch Zeit sagt, dass ihr in den niedrigeren Welten seid, könnt ihr die Erfahrung von Zähl-Zeit benutzen, um euren aktuellen Zustand des Bewusstseins zu erhöhen. Es mag scheinen, dass es eine leichte Aufgabe ist, euren Bewusstseinszustand zu definieren. Aber was ist, wenn ihr in einem „**langweiligen**“ Projekt gefangen seid, das ihr „**nicht mögt**“, ihr müsst es aber machen, um eure Familie zu ernähren.

Was werdet ihr tun? Ihr werdet ein glückliches Gesicht machen und das „**Theater**“ spielen, „**als wenn**“ es angenehm ist. Aber wenn ihr euch die „Zeit“ nehmt, um es mit eurem **SELBST** zu überprüfen, werdet ihr euch **NICHT** mehr belügen können. Das bedeutet, dass ihr euch verändern müsst. Und was werdet ihr verändern? Ihr werdet eure Meinung ändern!

Ihr werdet euch bestimmt **NICHT** mehr belügen und erkennen, dass, wenn etwas wirklich „**viel Zeit**“ braucht, ihr wahrscheinlich **NICHT** tut, was euch wirklich Freude macht. *Sobald ihr eure Wahrheit erkennt, schließt eure Augen und benutzt euer phantasievolles Bewusstsein, um euch auf eine innere Reise zu begeben in der das tut und seid, was ihr **LIEBT**.*

*Erinnert euch daran, dass Zeit, wenn ihr etwas macht, das ihr liebt, einfach endet. So könnt ihr vielleicht für einige Minuten in einen Raum sehen, aber es kann sich für euch wie eine Lebenszeit anfühlen. Vielleicht ist es tatsächlich einfach eine ganze Lebenszeit in*

*einer Welt jenseits der Zeit. Bevor ihr diesen Ort, Erinnerung, Vision, Bewusstseinszustand verlasst, richtet euer Energiefeld mit dem **JETZT** jener Erfahrung aus.*

Macht diese Übung immer wieder und wieder. Sobald euer Energiefeld dauerhaft mit dem **JETZT** ausgerichtet ist, werdet ihr euren Zyklus der Inkarnation in der niedrigeren Welt vervollständigt haben. Dann werdet ihr innerhalb eurer fünfdimensionalen Zeit weniger Realität leben und nur mit der niedrigeren Dimension in Verbindung treten, um den Mitgliedern dieser Welt zu helfen und zu heilen.

### **Die Gewohnheit von Zeit brechen**

Wir hören euch fragen, wie ihr euer Energiefeld mit dem **EINEN** ausrichten könnt. Euer Energiefeld wird von den Gedanken geschaffen, denen ihr ermöglicht, in eurem Verstand und den Emotionen zu ruhen, die euren Körper füllen. Wenn eure Gedanken und Gefühle durch Aufgaben, Beschränkungen und Müdigkeit von der Illusion der Zeit gebunden sind, bleibt ihr in erster Linie mit der dritten und vierten Dimension ausgerichtet.

Wenn ihr eure Gedanken benutzen könnt, um eure Aufmerksamkeit auf das **JETZT** zu fokussieren und eure Emotionen benutzt, um eure Wirklichkeit bildlich wahrzunehmen, werdet ihr allmählich euer Energiefeld von den Beschränkungen der Zeit befreien. Sobald ihr frei von Zeit seid, seid ihr im **JETZT**, und das **JETZT** ist im **EINEN**.

Durch das Denken und Sprechen über Bilder, kann euer Bewusstsein sich in kreisenden Mustern bewegen, die sich herein und hinaus in interagierende Muster verweben. erinnert euch daher daran, euren Verstand von der strengen Gewohnheit sequentieller Gedanken und Reaktionen auf eure Außenwelt zu lösen. Tatsächlich seht ihr die Wirklichkeit nicht aus eurem Körper, sondern aus eurem Kern. Euer Kern ist **EINS** mit Gaias Kern und dient als euer persönliches Portal in die fünfte Dimension und darüber hinaus.

Wenn ihr die Wirklichkeit durch euren Kern betrachtet, seid ihr frei von äußerer Illusion, während eure ersten Wahrnehmungen über die Emotionen und das interaktive Bewusstsein mit euren höheren Ausdrücken des **SELBST** kommen werden. Eure höheren Ausdrücke des **SELBST** sind Bestandteile eures mehrdimensionalen **SELBST**, kopiert und als Essenz in euer aktuelles Erdengefäß eingefügt.

Sprechen und Denken in einer bildhaften Weise ist frei von Zeit-Marken wie Entfernung, Beschränkungen, Trennung, Geschlecht und Polarität und wird euch sehr dabei unterstützen, die Gewohnheiten von Zeit zu brechen.

Auch wenn ihr an jedem Moment eurer Gegenwart teilnehmt und alle Gedanken der Illusionen der Vergangenheit und Zukunft freigibt, werdet ihr langsam eure Gedankenmuster mit der fünften Dimension ausrichten.

In der fünften Dimension und darüber hinaus, bewegen sich die Muster von Gedanken und Emotionen in Kreisen von mehrdimensionalem Licht und bedingungsloser Liebe.

Es gibt **KEINE** separaten Linien mit unzähligen Kreuzungen. Es gibt nur fließende Energiefelder, die sich in zunehmend kreativen fraktalen Mustern bewegen.

Mit euch, innerhalb dieser Muster des **JETZT**, warten euer höherer Ausdruck des **SELBST**, Die Arkturianer und unsere Galaktischen Freunde.